

# BATRACIENS

DE LA

## GUINÉE ESPAGNOLE

PAR

G. A. BOULENGER

Membre de la Société Royale de Londres,  
Vice-Président de la Société Zoologique de Londres.

La collection formée par Mr. Martínez de la Escalera au Cap Saint-Jean est très importante, car elle ne renferme pas moins de 200 spécimens appartenant à 23 espèces. Mais elle arrive après celle de Mr. G. L. Bates, qui a fait de si fructueuses récoltes tout près de là (1), à Rio Benito, grâce auxquelles nos connaissances de la faune Batrachologique du Gabon se sont fort accrues dans ces dernières années. Néanmoins les récoltes de Mr. Martínez de la Escalera, dont Mr. le Professeur Bolívar a bien voulu me confier l'étude, constituent un utile supplément aux données acquises et permettent d'ajouter trois espèces nouvelles à la faune du Gabon ainsi que deux autres qui n'avaient pas encore été signalées dans cette partie de l'Afrique: *Arthroleptis verrucosus* Werner et *Megalixalus spinosus* Buchh. et Peters, du Cameroon.

### Dactylethridæ.

#### *Xenopus calcaratus* Peters.

Le spécimen unique, mesurant 30 centimètres du museau à l'anus, appartient à une variété de coloration dont j'avais déjà reçu des individus, mélangés à la forme type, de Rio Benito. Le caractère de cette variété réside dans la présence d'une bande

---

(1) Voir Proc. Zool. Soc. Lond. 1900, p. 433.

claire, brunâtre, à travers la tête, bordée en avant, au niveau du bord antérieur des yeux, et en arrière, sur l'occiput, de bandes noires très accentuées.

### Bufonidæ.

*Bufo tuberosus* *Gthr.*

*Bufo gracilipes* *Blgr.*

*Nectophryne afra* *Buchh. et Peters.*

De nombreux individus. Cette espèce varie passablement dans la coloration, et les taches peuvent manquer tout à fait. La plus grande femelle mesure 25 millimètres du museau à l'anüs.

### Ranidæ.

*Rana crassipes* *Peters.*

*Rana subsigillata* *A. Dum.*

*Rana æquiplicata* *Werner.*

*Rana mascareniensis* *D. et B.*

*Rana albolabris* *Hallow.*

*ScotoBLEPS gabonicus* *Blgr.*

*Petropedetes newtonii* *Bocage.*

*Phrynobatrachus plicatus* *Gthr.*

La nombreuse série que j'ai maintenant sous les yeux me force à retirer l'espèce, *P. auritus*, que j'avais proposée en 1900 pour des exemplaires différant du type par le tympan parfaitement distinct. Le fait est que la visibilité du tympan varie énormément chez cette espèce, ainsi que les plis glandulaires de la tête et du dos; ceux-ci peuvent ne pas se prolonger au delà de la nuque, où un pli transversal les réunit; l'espace limité par ces plis et par le canthus rostralis est d'une teinte rosâtre tranchant sur le brun des faces supérieures. Une raie vertébrale jaune, parfois liserée de noir, peut s'étendre du museau à l'anüs.

*Arthroleptis verrucosus* *Werner.*

*Arthroleptis macrodactylus* *Blgr.*

*Arthroleptis inguinalis* *Blgr.*

*Arthroleptis leucomystax* sp. n. (Pl. V. fig. 1, 2.)

Langue dépourvue de papille conique. Tête modérément grande, aussi longue que large, assez fortement déprimée; museau arrondi; canthus rostralis obtus; région frénale presque verticale et un peu concave; région interorbitaire un peu plus large que la

paupière supérieure; tympan distinct, mesurant les deux tiers ou les trois quarts du diamètre de l'œil. Doigts et orteils assez allongés, grêles, un peu renflés à l'extrémité; tubercules sous articulaires bien développés; doigt interne ne dépassant pas le second; un simple rudiment de palmure aux orteils; tubercule métatarsien interne fort, comprimé, très saillant, un peu plus court que la premier orteil; pas de tubercule métatarsien externe, ni de tarsien. L'articulation tibio-tarsienne atteint le tympan. Peau lisse ou faiblement granuleuse en dessus. Grisâtre ou rosé en dessus, tacheté de noir ou orné d'un dessin symétrique plus foncé et parfois liseré de clair; régions frénale et temporale noires; un trait blanc sous l'œil, parallèle au bord de la mâchoire supérieure et s'étendant parfois obliquement en avant jusqu'au canthus rostralis; côtés du corps ornés de taches noires cerclées de blanc; une grande tache noire dans la région lombaire; membres barrés de brun en dessus; devant et derrière de la cuisse et dessous du tibia noir tacheté de blanc ou blanc tacheté de noir; régions inférieures blanchâtres, plus ou moins tachetées de brun plus ou moins foncé. Mâle muni d'un sac vocal interne.

Du museau à l'anus 33 millim.

Un seul exemplaire fait partie de la collection de M. Martínez de la Escalera. Mais je viens d'en recevoir d'autres de M. Bates; ceux-ci proviennent de R. Benito, Gabon, et de Kribi, Cameroon.

#### **Gampsosteonyx batesii** Blgr.

Un jeune individu, semblable à celui décrit par moi sous le nom de *Dilobates platycephalus*. Grâce aux nombreux exemplaires que j'ai reçus dernièrement de M. Bates, tant du Gabon que du Cameroon, j'ai pu me convaincre que *Dilobates platycephalus* n'est que le jeune âge de *Gampsosteonyx batesii*.

#### **Megalixalus immaculatus** sp. n. (Pl. V. fig. 3.)

Langue cordiforme, assez profondément échancrée. Tête plutôt grande, plus large que longue; museau arrondi, ne dépassant pas la mâchoire inférieure, plus court que le diamètre de l'orbite; canthus rostralis obtus; espace interorbitaire beaucoup plus large que la paupière supérieure; tympan petit, à peine visible. Doigts courts et très aplatis, palmés, à la base seulement; orteils courts, palmés aux deux tiers. L'articulation tibio-tarsienne atteint l'œil;

tibia mesurant près de la moitié de la distance du bout du museau à l'anus. Peau lisse; ventre granuleux; un grand disque gulaire chez le mâle, qui est pourvu d'un sac vocal. Brun violacé uniforme en dessus, blanc en dessous.

Du museau à l'anus, 30 millimètres.

Deux individus.

Voisin de *M. fornasinii* Bianc. (*leptosomus* Peters) et de *M. schneideri* Boettger, mais en diffère par les membres plus courts et la coloration uniforme.

*Megalixalus spinosus* Buchh. et Peters.

*Hylambates aubryi* A. Dum.

*Hylambates rufus* Reichen.

### Dendrobatidæ.

*Cardioglossa gracilis* Blgr.

*Cardioglossa escaleræ* sp. n. (Pl. V. fig. 4.)

Tête très déprimée, aussi longue que large, à museau obtusément pointu et aussi long que le diamètre de l'orbite; canthus rostralis distinct; région frénale verticale et un peu concave; narine plus rapprochée du bout du museau que de l'œil; espace interorbitaire beaucoup plus large que la paupière supérieure; tympan très distinct, mesurant les deux tiers du diamètre de l'œil. Doigts assez grêles, faiblement dilatés à l'extrémité, l'interne n'atteignant pas tout à fait l'extrémité du second; orteils plutôt courts; tubercule métatarsien interne grand, comprimé, aussi long que le premier orteil. L'articulation tibio-tarsienne atteint l'œil. Peau lisse. Brun très foncé en dessus, un peu plus clair en dessous; régions frénale et temporale noires, suivies d'une grande tache noire qui s'étend derrière l'épaule jusqu'à mi-distance de l'aisselle à l'aîne; une tache lombaire noire, arrondie; ces taches, ainsi que les canthus rostralis et la tempe, liserées de blanchâtre; des barres noires irrégulières en travers des membres.

Du museau à l'anus 32 millimètres.

Spécimen unique.

Cette espèce nouvelle diffère de *C. gracilis* par le membre postérieur plus court, les orteils plus courts, et le tubercule métatarsien beaucoup plus grand.

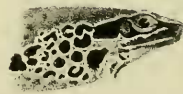
Madrid, Mayo de 1903.



1



2



3



4

1, 2. *Arthroleptis leucomystax*. 3. *Megalixalus immaculatus*.  
4. *Cardioglossa Escaleræ*.